

**Заказчик: администрация муниципального образования Березовского
сельсовета Новосибирского района Новосибирской области**

**ГЕНЕРАЛЬНЫЙ ПЛАН П. МАЛИНОВКА
БЕРЕЗОВСКОГО СЕЛЬСОВЕТА
НОВОСИБИРСКОГО РАЙОНА НОВОСИБИРСКОЙ ОБЛАСТИ**

**МАТЕРИАЛЫ ПО ОБОСНОВАНИЮ
(ПОЯСНИТЕЛЬНАЯ ЗАПИСКА)**

Том II

Генеральный директор

В.М. Савко

**Ведущий градостроитель
проекта**

О.В. Дедерер

Новосибирск
2013 г.

01. Состав проекта

Раздел «Градостроительные решения»

1. Положение о территориальном планировании – том I
2. Карты – тома I
3. Материалы по обоснованию (пояснительная записка) – том II
4. Карты – тома II

Электронная версия проекта

1. Текстовая часть в формате docx.
2. Графическая часть в виде рабочих наборов и слоёв MapInfo 9.0
3. Графическая часть в виде растровых изображений.

02. Список основных исполнителей

№	Раздел проекта	Должность	Фамилия	Подпись
1	Архитектурно-планировочный раздел	Главный градостроитель проекта	Нестеркин А.В.	
		Ведущий градостроитель проекта	Дедерер О.В.	
2	Экономический раздел	Начальник экономического отдела	Томилина Т.Н.	
3	Дорожная сеть, транспорт	Ведущий градостроитель проекта	Дедерер О.В.	
4	Инженерная подготовка и вертикальная планировка	Главный градостроитель проекта	Нестеркин А.В.	
5	Инженерная инфраструктура	Начальник отдела инженерных коммуникаций	Трофимова Н.А.	
6	Графическое оформление проекта	Ведущий градостроитель проекта	Дедерер О.В.	
		Специалист градостроитель	Боровикова Т.В.	
		Специалист градостроитель	Бигдай Ю.П.	
		Специалист градостроитель	Пономарева О.Б.	

Состав карт раздела «Градостроительные решения»

№п/п	Наименование	Марка	№ листа
	Материалы по обоснованию		
1	Ситуационная схема, М 1:25 000	ГП-1	1
2	Карта современного использования территорий, М 1:2000	ГП-2	2
3	Карта планировочных ограничений и комплексной оценка территории, М 1:2000	ГП-3	3
4	Карта современного инженерного обеспечения территории, М 1:2000	ГП-4	4
	Утверждаемая часть		
5	Карта планируемого размещения объектов капитального строительства местного значения, М 1:2000	ГП-5	5
6	Карта функционального зонирования, М 1:2000	ГП-6	6
7	Карта развития улично-дорожной сети и сооружений транспортной инфраструктуры, М 1:2000	ГП-7	7
8	Карта развития сетей и сооружений водоснабжения, М 1:2000	ГП-8	8
9	Карта развития сетей и сооружений электроснабжения и связи, М 1:2000	ГП-9	9

ПОЯСНИТЕЛЬНАЯ ЗАПИСКА

01. Состав проекта

02. Список основных исполнителей

СОДЕРЖАНИЕ

Введение	8
1. Анализ использования территории, возможных направлений развития и ограничений использования	10
1.1 Природные условия и ресурсы территории	10
1.1.1 Климат.....	10
1.1.2 Гидрография и рельеф.....	14
1.2 Комплексная оценка и описание основных проблем развития территории	15
1.2.1 Положение территории в системе поселения	15
1.2.2 Памятники истории и культуры.....	16
1.2.3 Демографическая ситуация.....	16
1.2.4 Экономическая база развития населённого пункта	21
1.2.5 Жилищный фонд.....	22
1.2.6 Учреждения социального и культурно-бытового обслуживания населения	22
1.2.7 Существующий баланс территории.....	23
1.2.8 Транспортная инфраструктура.....	23
1.2.9 Инженерная инфраструктура	25
1.3 Ограничения на использование территории	27
1.4 Санитарная характеристика территории	28
1.5 Выводы и рекомендации.....	29
2. Утвержденные документы территориального планирования Новосибирского области и развитие территории Березовского сельсовета.....	30
3. Перечень мероприятий программы социально-экономического развития Березовского сельсовета на 2011 – 2025 годы	31
4. Обоснование размещения объектов местного значения	32
4.1 Демографический прогноз.....	32
4.2 Предложения по установлению границы населённого пункта.....	33
4.3 Описание принятых градостроительных решений по планировочной организации и зонированию территории	33
4.3.1 Планировочная структура и функциональное зонирование	33
4.3.2 Развитие жилищного строительства.....	35
4.3.3 Баланс территории	36
4.4 Развитие и размещение объектов социально-культурного и культурно-бытового обслуживания	37

4.6 Описание решения по установлению зон с особыми условиями использования территории.....	43
4.7 Система озеленения и организация мест отдыха населения.....	44
4.8 Развитие и размещение объектов транспортной инфраструктуры	45
4.9 Инженерная подготовка и вертикальная планировка территории	47
4.10 Развитие и размещение объектов инженерной инфраструктуры	48
4.10.1 Водоснабжение	48
4.10.2 Водоотведение	51
4.10.3 Теплоснабжение.....	53
4.10.4 Газоснабжение	53
4.10.5 Электроснабжение	53
4.10.6 Связь.....	54
5. Перечень и характеристика основных факторов риска возникновения чрезвычайных ситуаций природного и техногенного характера.....	55
6. Техничко-экономические показатели проекта	57
7. Приложения.....	60
п. Железнодорожный, ул. Солнечная, 17а	60
Магазин «Ветеран».....	60
8. Карты растры проекта генерального плана (формат А3)	62

Введение

Территориальное планирование является одним из основных инструментов, обеспечивающих устойчивое развитие территории, развитие инженерной, транспортной и социальной инфраструктур на долгосрочную перспективу.

Территориальное планирование осуществляется в соответствии с действующим федеральным законодательством и законодательством Новосибирской области, муниципальными правовыми актами и направлено на комплексное решение задач развития города и решение вопросов местного значения, установленных Федеральным законом от 06.10.2003 № 131-ФЗ «Об общих принципах организации местного самоуправления в Российской Федерации».

Работа выполнена в соответствии со следующими нормативно-правовыми актами:

- Градостроительный кодекс Российской Федерации;
- Земельный кодекс Российской Федерации;
- Водный кодекс Российской Федерации;
- Федеральный закон от 06.10.2003 № 131-ФЗ «Об общих принципах организации местного самоуправления в Российской Федерации»;
- СНиП 11-04-2003 «Инструкция о порядке разработки, согласования, экспертизы и утверждения градостроительной документации»;
- СП 42.13330.2011 «СНиП 2.07.01-89* «Градостроительство. Планировка и застройка городских и сельских поселений»;
- СанПиН 2.2.1/2.1.1.1200-03 «Санитарно-защитные зоны и санитарная классификация предприятий, сооружений и иных объектов»;
- Закон Новосибирской области от 02.06.2004 № 200-ОЗ «О статусе и границах муниципальных образований Новосибирской области»;
- Закон Новосибирской области от 16.03.2006 № 4-ОЗ «Об административно-территориальном устройстве Новосибирской области»;
- Закон Новосибирской области от 17.12.2004 № 246-ОЗ «Об административных центрах муниципальных районов и сельских поселений Новосибирской области».

Методической базой разработки проекта являются Методические рекомендации по разработке проектов генеральных планов поселений и городских округов, утвержденные Приказом Минрегионразвития от 26 мая 2011 г., № 244.

Основная **цель** разработки проекта состоит в обеспечении устойчивого развития территории в долгосрочной перспективе.

Основными **задачами территориального планирования** являются:

- определение назначения территорий поселения исходя из совокупности социальных, экономических, экологических и иных факторов;
- создание условий для устойчивого развития территории;
- реализация программы социально-экономического развития п. Малиновка посредством территориальной привязки планируемых мероприятий;
- создание электронной версии проекта на основе программного обеспечения MapInfo.

Проект генерального плана п. Малиновка Березовского сельсовета Новосибирской области разработан на основе муниципального контракта от 19 июля 2013 г. и технического задания на разработку градостроительной документации.

При разработке были использованы следующие исходные данные:

1. Данные о трудовых ресурсах и демографическом составе населения, данные по жилищному фонду и зданиям культурно-бытового обслуживания, адресный план, данные о предприятиях, учреждениях и организациях посёлка, о состоянии инженерного оборудования, о дорожном хозяйстве и транспорте, которые были представлены администрацией Березовского сельсовета;
2. Схемы существующих сетей водоснабжения, теплоснабжения, и энергоснабжения п. Малиновка;
3. Кадастровый план территории (выписки из государственного кадастра недвижимости) по состоянию на 2012 год;
4. Схема территориального планирования Новосибирской области, утвержденной Постановлением Администрации Новосибирской области от 07.09.09 г. № 339-па;
5. Схема территориального планирования Новосибирского района, утвержденной Решением 8-й сессии Совета Депутатов Новосибирского района Новосибирской области 2-го созыва от 17 декабря 2010 г. № 12;
6. Стратегия социально-экономического развития Новосибирской области на период до 2025 года. Утверждена постановлением Губернатора Новосибирской области от 03.12.2007 г. № 474.
7. Комплексная программа социально-экономического развития Березовского сельсовета Новосибирского района Новосибирской области на 2011-2025 годы. Принята Решением Совета депутатов Березовского сельсовета Новосибирского района Новосибирской области от 17 июня 2011 года № 3;

Проектные решения выполнены на срок до 2033 года, а I очередь строительства рассчитана на 2023 год.

Электронная версия проекта:

- графическая часть выполнена в виде векторных карт на базе программного обеспечения MapInfo 9.0.

- проект выполнен в системе координат ведения государственного кадастра недвижимости на территории Новосибирского района на момент разработки проекта (МСКР-605);

- текстовая часть проекта в формате docx.

1. Анализ использования территории, возможных направлений развития и ограничений использования

1.1 Природные условия и ресурсы территории

1.1.1 Климат

В соответствии со СНиП 23-01-99* «Строительная климатология» территория Березовского сельсовета в т.ч. п. Малиновка относится к I строительно-климатической зоне, подрайон IV; в соответствии со СНиП 2.01.07-85* «Нагрузки и воздействия» к IV снеговому, III ветровому району.

Климат континентальный, средняя температура января -18,8. Средняя температура июля +19. Средняя годовая температура воздуха + 0,2 °С. Абсолютный максимум - +38 °С, минимум -50 °С.

Заморозки на почве начинаются во второй половине сентября и заканчиваются в конце мая. Продолжительность холодного периода ($<0^{\circ}$) - 178, тёплого ($<10^{\circ}$) - 243, безморозного ($<8^{\circ}$) - 230 дней.

Ярко выражены все сезоны года. Суровая и продолжительная зима с устойчивым снежным покровом от 20 см до 70 см в отдельные периоды с сильными ветрами и метелями. Возможны оттепели, но они кратковременны и наблюдаются не ежегодно. Снежный покров держится от 150 до 180 дней.

Переходные сезоны (весна, осень) короткие и отличаются неустойчивой погодой, возвратами холодов, заморозками.

Средняя годовая сумма осадков составляет 414 мм (от 290 до 540 мм). До 70% осадков выпадает в виде дождей, в основном ливневых с грозами. Из них 20 % приходится на май-июнь, в частности, в период с апреля по октябрь выпадает (в среднем) 330 мм осадков, в период с ноября по март - 95 мм. Преобладают юго-западные ветры. Вегетационный период от 158 до 163 дней.

Относительная влажность воздуха в зимние месяцы превышает 80%, осенью - 55-65%, в засушливый период не превышает - 30%.

Согласно карте *общего сейсмического районирования* территории Российской Федерации (ОСР-97), территория сельсовета относится к 6-7-ми бальной зоне сейсмической активности по шкале MSK-64. (для средних грунтовых условий и трёх степеней сейсмической опасности – А(10%)=6, В(5%)=6, С(1%)=7 в течение 50 лет).

Климатическое районирование разработано на основе комплексного сочетания средней месячной температуры воздуха в январе и июле, средней скорости ветра за три зимних месяца, средней месячной относительной влажности воздуха в июле. Данные климатической оценки представлены в *таблицах 1.1.1-1-1.1.1-5*

Таблица 1.1.1-1

Характеристика климатического района I B

Климатические районы	Климатические подрайоны	Среднемесячная температура воздуха в январе, °С	Средняя скорость ветра за три зимних месяца, м/с	Среднемесячная температура воздуха в июле, °С	Среднемесячная относительная влажность воздуха в июле, %
I	IB	От -14 до -28	5 и более	От +12 до +21	-

Таблица 1.1.1-2

Климатические параметры холодного периода года

Температура воздуха наиболее холодных суток, °С, обеспеченностью		Температура воздуха наиболее холодной пятидневки, °С, обеспеченностью		Температура воздуха, °С, обеспеченностью	Абсолютная минимальная температура воздуха, °С	Средняя суточная амплитуда температуры Воздуха наиболее холодного месяца, °С	Продолжительность суток и средняя температура воздуха, °С, периода со средней суточной температурой воздуха						Средняя месячная относительная влажность воздуха наиболее холодного месяца, %	Средняя месячная относительная влажность воздуха в 15 ч. Наиболее холодного месяца, %	Количество осадков за ноябрь - март, мм	Преобладающее направление ветра за декабрь - февраль	Максимальная из средних скоростей ветра по румбам за январь, м/с	Средняя скорость ветра, м/с за период со средней суточной температурой воздуха
							≥10°С		≥8°С		≥10°С							≥8°С
0,98	0,92	0,98	0,92	0,94			продолжительность	Средняя температура	продолжительность	Средняя температура	продолжительность	Средняя температура						
-44	-42	-42	-39	-24	-50	9,3	178	-12,4	230	-8,7	243	-7,7	80	77	104	ЮЗ	-	3,9

Таблица 1.1.1-3.

Климатические параметры тёплого периода года

Барометрическое давление, гПа	Температура воздуха, °С, беспеченность 0,95	Температура воздуха, °С, беспеченность 0,98	Средняя максимальная температура воздуха наиболее теплого месяца, °С	Абсолютная максимальная температура воздуха, °С	Средняя суточная амплитуда температуры воздуха наиболее теплого месяца, °С	Средняя месячная относительная влажность воздуха наиболее теплого месяца, %	Средняя месячная относительная влажность воздуха в 15 ч. Наиболее тёплого месяца, %	Количество осадков за апрель-октябрь, мм	Суточный максимум осадков, мм	Преобладающее направление ветра за июнь-август	Минимальная из средних скоростей ветра по румбам за июль, м/с
995	23	28	24,6	38	11,4	72	56	338	95	ЮЗ	0

Таблица 1.1.1-4

Средняя месячная и годовая температура воздуха, °С

I	II	III	IV	V	VI	VII	VIII	IX	X	XI	XI	Год
-18,8	-17,3	-10,1	1,5	10,3	16,7	19,0	15,8	10,1	1,9	-9,2	-16,5	-0,2

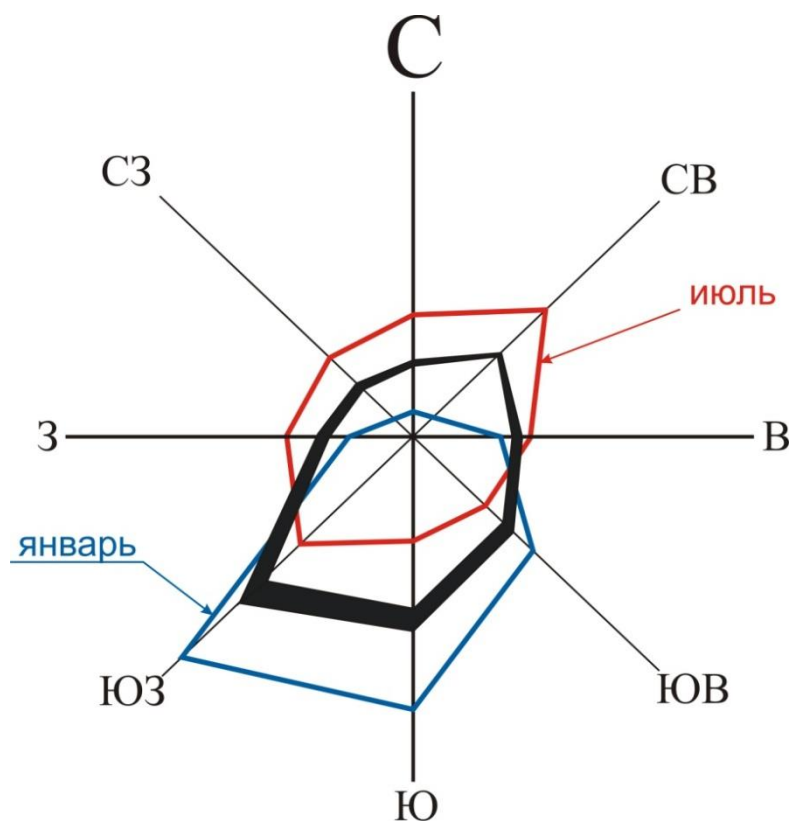


Рисунок 1.1.1-1 Преобладающие направления ветров

Таблица 1.1.1-5

Направления и скорость ветра

Повторяемость направлений ветра (числитель), %; средняя скорость ветра по направлениям (знаменатель), м/с; повторяемость штилей, %								
январь								
с	св	в	юв	ю	юз	з	сз	штиль
<u>3</u> 2,0	<u>5</u> 2,8	<u>9</u> 2,3	<u>16</u> 3,0	<u>27</u> 4,7	<u>31</u> 5,7	<u>6</u> 3,7	<u>3</u> 3,0	15
июль								
с	св	в	юв	ю	юз	з	сз	штиль
<u>12</u> 2,7	<u>18</u> 2,6	<u>11</u> 2,7	<u>10</u> 2,9	<u>11</u> 2,7	<u>15</u> 3,5	<u>12</u> 2,8	<u>11</u> 2,5	18

1.1.2 Гидрография и рельеф

Поверхностные водные объекты представлены водотоками: реки, ручьи.

Территорию посёлка с востока окаймляет река Крутиха. Устье реки находится в 44 км по левому берегу реки Иня. Длина реки составляет 10 км. Водоохранная зона р. Крутиха (протяжённость реки около 9 км) установлена в соответствии со *статьёй 65 Водного кодекса Российской Федерации* и составляет 50 м, величина прибрежной защитной полосы совпадает с водоохраной зоной и установлена в размере 50 м. Режимы водоохраных зон и прибрежных защитных полос установлены *Водным кодексом РФ*.

1.2 Комплексная оценка и описание основных проблем развития территории

1.2.1 Положение территории в системе поселения

Посёлок Малиновка расположен в центральной части Березовского сельсовета. С востока посёлок окаймляет река Крутиха.

Общая площадь п. Малиновка составляет 22,3 га. На сегодняшний день в посёлке проживает 177 человек.

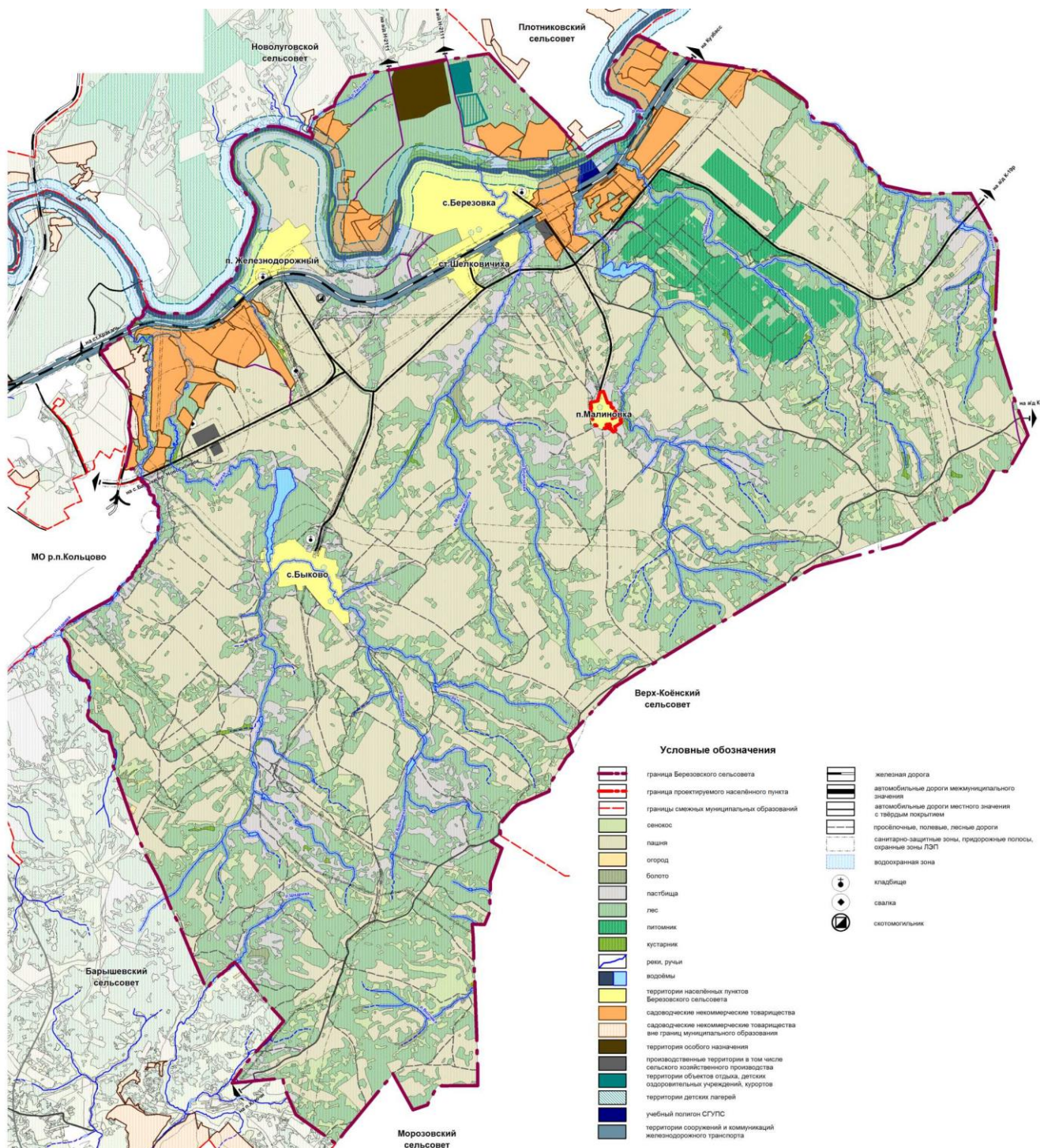


Рисунок 1.2.1-1 Положение п. Малиновка в структуре Березовского сельсовета

Межмуниципальная автодорога Н-2112 соединяется с дорогой межмуниципального значения Н-2107 и обеспечивает устойчивое сообщение с городом Новосибирском, другими районами области и субъектами Российской Федерации.

Связь с населёнными пунктами района осуществляется по дорогам межмуниципального значения.

Граница п. Малиновка нанесена по материалам схемы границ муниципальных образований к закону Новосибирской области от 02.06.2004 №200-ОЗ «О статусе и границах муниципальных образований Новосибирской области» принятого постановлением областного совета депутатов от 27.05.2004 № 200-ОСД. (в ред. от 05.04.2010 №468-ОЗ).

1.2.2 Памятники истории и культуры

По данным ГАУ НСО «Научно-производственного центра по сохранению историко-культурного наследия Новосибирской области» на территории Березовского сельсовета объекты историко-культурного наследия (памятники архитектуры и истории) не располагаются.

1.2.3 Демографическая ситуация

Численность населения посёлка Малиновка составила на 01.01.2013 г. 177 человек, в том числе:

- 172 человека зарегистрированы по месту жительства;
- 5 человек проживают 1 год и более на территории населенного пункта и не зарегистрированы по месту жительства.

В течение 2003-2013 гг. численность населения посёлка имела скачкообразную динамику (*рисунок 1.2.3-1*).

Численность населения,
человек

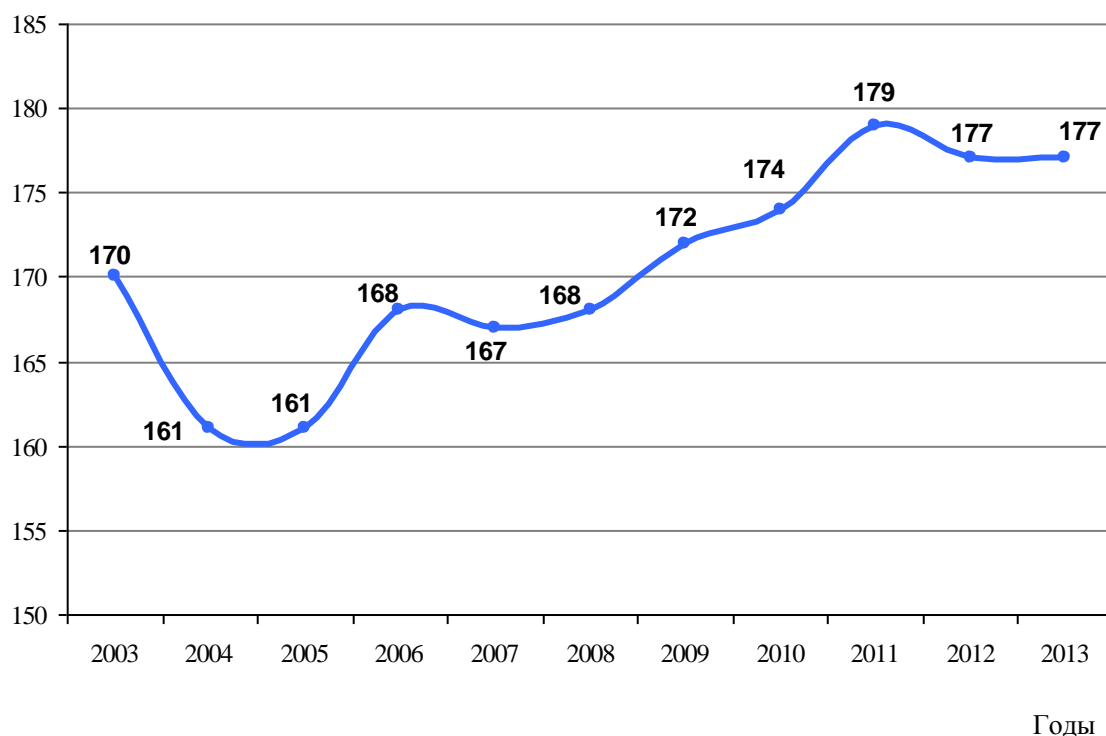


Рисунок 1.2.3-1 – Динамика численности населения посёлка Малиновка

Основные показатели, характеризующие демографическую ситуацию в п. Малиновка в течение периода с 2003 г. по 2012 г., представлены в таблице 1.2.3-1.

Общий коэффициент рождаемости составил в 2012 г. 5,6 ‰, что ниже среднего по Новосибирскому району значения (14,0 ‰). Среднее за период с 2003 г. по 2012 г. значение коэффициента рождаемости на территории посёлка составило 13,5 ‰.

Общий коэффициент смертности составил в 2012 г. 11,3 ‰, что ниже среднего по Новосибирскому району значения 12,0 ‰. Среднее за период с 2003 г. по 2012 г. значение коэффициента смертности составило 16,6 ‰.



Таблица 1.2.3-1

Основные показатели, характеризующие демографическую ситуацию на территории п. Малиновка

№ п / п	Наименование показателя	Годы										Среднегодовое значение	
		2003	2004	2005	2006	2007	2008	2009	2010	2011	2012	челов ек	доля от общей численности, %
1	Численность населения на начало года, чел.	170	161	161	168	167	168	172	174	179	177	170	100,0
2	Число родившихся, чел.	1	3	4	1	1	2	4	3	3	1	2,3	1,4
3	Общий коэффициент рождаемости (чел. на 1000 чел. населения)	6,0	18,6	24,3	6,0	6,0	11,8	23,1	17,0	16,9	5,6	X	X
4	Число умерших, чел.	5	3	5	3	3	1	2	2	2	2	2,8	1,6
5	Общий коэффициент смертности (чел. на 1000 чел. населения)	30,2	18,6	30,4	17,9	17,9	5,9	11,6	11,3	11,2	11,5	X	X
6	Естественный прирост/ убыль населения, чел.	-4	0	-1	-2	-2	1	2	1	1	-1	-0,5	-0,3
7	Миграционный прирост/ убыль населения, чел.	-5	0	8	1	3	3	0	4	-3	1	1,2	0,7
8	Общий прирост численности населения	-9	0	7	-1	1	4	2	5	-2	0	0,7	0,4

В общей структуре причин смерти населения лидируют болезни системы кровообращения, онкологические заболевания, несчастные случаи, травмы.

Сведения о заболеваемости населения по итогам 2012 года представлены в таблице 1.2.3-2.

Таблица 1.2.3-2

Структура общей заболеваемости населения Березовского сельсовета

Структура первичной заболеваемости		Структура общей заболеваемости	
Группа болезней	Удельный вес, %	Группа болезней	Удельный вес, %
Заболевания органов дыхания	64,0	Заболевания органов дыхания	60,0
Болезни органов пищеварения	21,0	Болезни органов пищеварения	20,0
Болезни костно-мышечной системы	5,6	Болезни системы кровообращения	10,6
Травмы	4,8	Болезни костно-мышечной системы	7,1
Болезни мочеполовой системы	4,6	Травмы	2,3

В течение 2008-2011 гг. коэффициенты рождаемости превышали коэффициенты смертности, что обусловило естественный прирост населения.

Миграционные процессы на территории посёлка не стабильны. Преобладает положительное сальдо миграции. Перемещение граждан осуществляется преимущественно в границах Новосибирской области.

В летнее время численность населения посёлка увеличивается за счет дачников и отдыхающих.

Общий прирост населения в течение рассматриваемого периода имел скачкообразную динамику (рисунок 1.2.3-2).

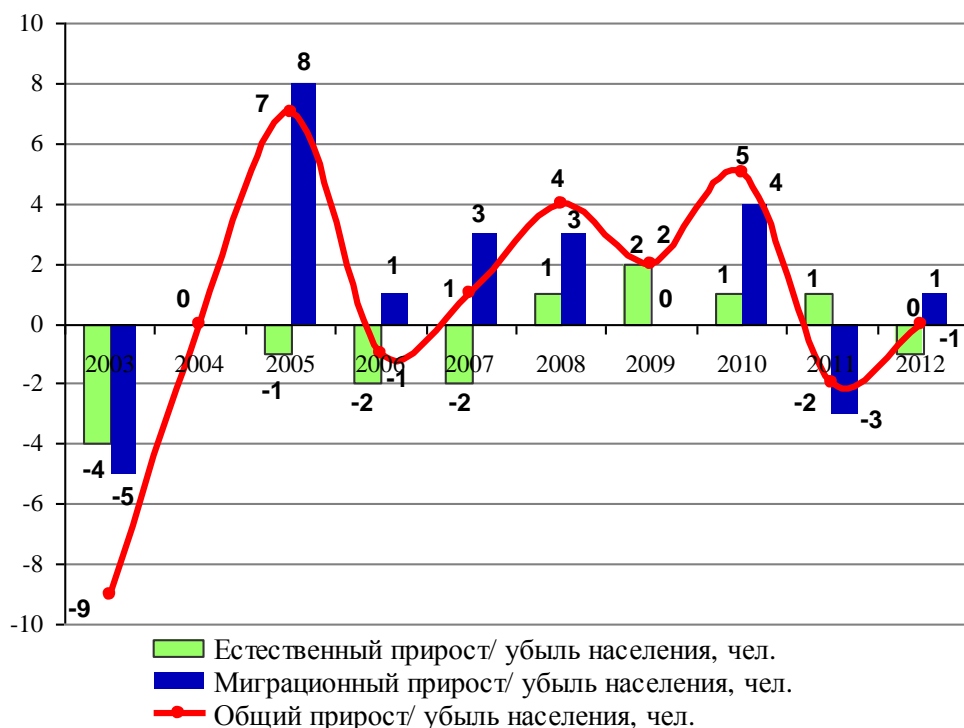


Рисунок 1.2.3-2 – Динамика общего прироста населения посёлка Малиновка

Возрастная структура населения Березовского сельсовета характеризуется высокой долей граждан трудоспособного возраста – 62,4 %. Доля населения моложе и старше трудоспособного возрастов составляет 18,3 % и 19,3 % соответственно (таблица 1.2.3-3).

Таблица 1.2.3-3

Возрастная структура населения Березовского сельсовета на 01.01.2013г.

№ п/п	Наименование возрастной группы	Человек	% к итогу
1	Население моложе трудоспособного возраста, всего, в том числе:	739	18,3
	дети 0-7 лет	432	10,7
	дети 8-15 лет	307	7,6
2	Население трудоспособного возраста, всего, в том числе:	2527	62,4
	женщины 16-54 лет	1328	32,8
	мужчины 16-59 лет	1129	27,9
3	Население старше трудоспособного возраста	782	19,3
	Всего	4048	100,0

Таким образом, для демографической ситуации на территории посёлка Малиновка характерны нестабильные естественное и механическое движения населения и высокая доля граждан трудоспособного возраста.

1.2.4 Экономическая база развития населённого пункта

Численность трудовых ресурсов Березовского сельсовета составила на 01.01.2013 г. 2565 человек (63,4 % от численности всего населения).

Основные показатели занятости населения Березовского сельсовета представлены в таблице 1.2.4-1.

Таблица 1.2.4-1

Баланс трудовых ресурсов Березовского сельсовета на 01.01.2013 г.

№ п/п	Наименование группы	Численность, чел.	% от численности трудовых ресурсов
1	Трудовые ресурсы, всего	2565	100,0
	а) население в трудоспособном возрасте	2527	98,5
	б) работающие пенсионеры	38	1,5
2	Трудовые ресурсы, занятые в экономике поселения	526	20,5
3	Лица, выезжающие на работу за пределы поселения	1651	64,4
4	Неработающие граждане трудоспособного возраста	388	15,1

В экономике поселения занято 20,5 % трудовых ресурсов. 64,4 % выезжают на работу за пределы сельсовета, в том числе 53,6 % трудовых ресурсов работают на предприятиях г. Новосибирска.

Основным видом экономической деятельности является сельское хозяйство. В сельскохозяйственных организациях трудоустроено 185 человек (7,2 % трудовых ресурсов).

Наиболее крупным среди сельскохозяйственных организаций, функционирующих в настоящее время на территории муниципального образования, является ЗАО СХП «Железнодорожное». На предприятии трудоустроено 52 человека. Специализация ЗАО СХП «Железнодорожное» - смешанное сельское хозяйство.

ЗАО «Садовод», где трудоустроено 10 человек, занято выращиванием рыжика, производством и реализацией рыжикового масла.

КФХ «Казачье» специализируется на разведении пчёл и производством продукции пчеловодства.

С 2009 года на территории Березовского сельсовета приступило к строительству многофункционального аграрного комплекса с тепличным хозяйством и овощехранилищем ОАО «Сады Гиганта». Ввод в эксплуатацию первой очереди комплекса планируется в 2014 году. По завершению строительства планируется трудоустройство 179 человек.

Обрабатывающие производства представлены ООО «Агробизнес» и ИП Кузьминым Г.Т.

ООО «Агробизнес» занято производством продуктов мукомольно-крупяной промышленности.

ИП Кузьмин Г.Т. специализируется на производстве хлеба и мучных кондитерских изделий.

Основным видом деятельности малых предприятий является розничная торговля. На начало 2013 г. на территории Березовского сельсовета зарегистрировано 16 индивидуальных предпринимателей и малых организаций, занятых реализацией товаров.

Перечень всех организаций, функционирующих на территории Березовского сельсовета на 01.01.2013 г., приведен в приложении 1.

1.2.5 Жилищный фонд

Жилищный фонд посёлка Малиновка представлен малоэтажными жилыми домами.

Общая площадь жилищного фонда на конец 2012 г. составила 2,2 тыс. кв.м.

Обеспеченность населения общей площадью жилищного фонда составила на начало 2013 года 12,6 кв.м на человека.

1.2.6 Учреждения социального и культурно-бытового обслуживания населения

Образование

Учреждения образования на территории посёлка Малиновка отсутствуют. Организован подвоз учащихся в МБОУ Березовская СОШ № 12.

Здравоохранение

Медицинское обслуживание жителей посёлка Малиновка осуществляют фельдшерско-акушерский пункт и врачебная амбулатория, расположенная в п. Железнодорожный.

Здание ФАП в п. Малиновка ветхое.

Учреждения социального обеспечения населения

Предоставление гражданам социальной помощи, социального обслуживания, иных мер государственной социальной поддержки осуществляет МБУ «Комплексный центр социального обслуживания населения «Добрыня» Новосибирского района Новосибирской области», расположенный в г. Новосибирске. От центра в поселении работает специалист по вопросам социального обслуживания малообеспеченных граждан и детей, нуждающихся в особой заботе государства, предоставлении им срочной материальной помощи, услуг домашнего обслуживания, профилактики безнадзорных детей и подростков, организации оздоровления детей и содействие в реабилитации инвалидов.

Физическая культура и спорт

Физкультурно-спортивные сооружения в п. Малиновка отсутствуют.

Культура и искусство

Учреждения культурно-досугового типа в п. Малиновка отсутствуют. Население пользуется услугами дома культуры и библиотеки посёлка Железнодорожный.

1.2.7 Существующий баланс территории

№ п/п	Территория	га	%
	Всего земель населённого пункта п. Малиновка	22,3	100
1	Территория индивидуальной жилой застройки	10,05	45,07
2	Территории административно-общественные	0,06	0,27
3	Территории инженерной инфраструктуры	0,08	0,36
4	Территория улично-дорожной сети	0,9	4,04
5	Прочие территории	11,21	50,27

1.2.8 Транспортная инфраструктура*Внешний транспорт*

Пригородное пассажирское сообщение для населённого пункта осуществляется с помощью станции Шелковичиха, расположенной на железнодорожной дороге Кузбасского направления в населённом пункте ст.Шелковичиха. Наличие железной дороги и станций позволяет жителям посёлка, а также муниципального образования полноценно пользоваться теми же услугами железнодорожного, водного и воздушного транспорта во внутрироссийском и международном сообщении что и жителям г.Новосибирска.

- Автомобильный транспорт играет значительную роль во внешних связях. Основной автодорогой, осуществляющей внешние автомобильные связи посёлка, является автомобильная дорога межмуниципального значения Н-2112-«18 км а/д "Н-2107" - Малиновка» - обеспечивает связь с дорогой межмуниципального значения Н-2107, и далее в город Новосибирск;

На территории посёлка Малиновка отсутствуют АЗС и СТО.



Рисунок 1.2.8-1. Фрагмент транспортной инфраструктуры Березовского сельсовета

Городской транспорт, современное состояние улично-дорожной сети

Существующая уличная сеть п. Малиновка складывалась исходя из существующих естественно-географических условий.

Направление улиц и дорог диктуют складывающиеся исторические условия, улицы как продолжение межмуниципальной автодороги и параллельные ей проезды и улицы.

К основным улицам села можно отнести улицы Широкую, как продолжение межмуниципальной трассы Н-2110, улицу Тополиную как основную дорогу. Ширина проезжей части 3-5 м, покрытие в основном щебень. Данные улицы выполняют функции основных артерий населённого пункта связывая жилые кварталы между собой и обеспечивающие выход на внешние трассы.

В посёлке мало благоустроены жилые улицы и переулки с проезжей частью часто не соответствующие нормативным, по большинству улиц отсутствуют тротуары.

Главная площадь п. Малиновка не сформирована.

Протяжённость улиц и дорог в пределах населённого пункта 1,92 км;

Плотность улично-дорожной сети 8,6 км/кв.км. Показатели говорят о том, что в пределах п. Малиновка общий показатель указывает на общую разобщённость территории, неплотность застройки.

Основные пешеходные потоки сосредоточены в центре посёлка на основных улицах.

1.2.9 Инженерная инфраструктура

Водоснабжение и водоотведение

На территории *п. Малиновка* жилищно-коммунальные услуги предоставляет специализированное предприятие МУП ДЕЗ ЖКХ «Березовское». Грунтовые воды залегают на глубине 0,00-3,5 м. Нормативная глубина сезонного промерзания – 2,0-2,2 м.

Магистральные сети водоснабжения в *п. Малиновка* – сталь, диаметр 100 мм;

Водозаборные сооружения:

п. Малиновка - скважина на ул. Широкая, оборудование – насосы ЭЦВ-6, глубина заложения 90м, год ввода 1984 г.; водонапорная башня.

Объём водопотребления: 6 куб. м/час.

Схема водоснабжения представляет собой тупиковую систему. Система водоснабжения с одним подъёмом, очистка не производится.

Водоотведение

В настоящее время централизованная система водоотведения отсутствует.

Канализование жилых и общественных зданий осуществляется при помощи выгребных ям. Сточные воды из выгребных ям специализированным автотранспортом вывозятся в специально отведённое место.

Теплоснабжение

Березовский сельсовет расположен в Новосибирском районе Новосибирской области. Климат – резко-континентальный, умеренно увлажнённый, неустойчивый в многолетнем разрезе, что связано с общей изменчивостью циркуляции атмосферы.

Таблица 1.2.9-1

№ п.п.	Климатические характеристики	Единица измерения	Значение
1	Средняя температура наиболее холодной пятидневки (расчётная для проектирования системы отопления)	°С	-39
2	Средняя температура наиболее холодного периода (расчётная для проектирования систем вентиляции)	°С	-24
3	Средняя температура наиболее холодного месяца (январь)	°С	-9
4	Средняя температура наиболее жаркого месяца (июль)	°С	18,8
5	Продолжительность отопительного периода	сут.	230

Существующее теплоснабжение индивидуальных жилых домов на территории автономное.



Газоснабжение

Территория *п. Малиновка* не газифицирована.

В настоящее время в населённом пункте используется только сжиженный газ. Доставка сжиженного газа потребителям осуществляется в баллонах и используется для приготовления пищи и горячей воды.

Природный газ в настоящее время не используется.

Электроснабжение

По территории сельсовета проходит линия электропередач ВЛ 110 кВ П-1/2, Барышевская – Мурлыкино, ВЛ 220 кВ п/ст "Заря" - п/ст "Восточная".

Электроснабжение осуществляется по фидерам 10 кВ, отходящим от подстанции 110/10 кВ «Железнодорожная».

Таблица 1.2.9-2

Характеристика электрических подстанций

№ п./п.	Место расположения (адрес)	Наименование подстанции (диспетчерский номер)	Мощность трансформаторов, кВА
1	с. Малиновка (ул. Широкая)	нет данных	100
2	с. Малиновка (ул. Тополиная)	нет данных	160

Связь

На территории устойчиво принимаются все общероссийские телевизионные каналы.

Услуги почтовой связи предоставляет Почта России.

Операторы сотовой связи *п. Малиновка* - МТС, «Мегафон».

1.3 Ограничения на использование территории

Охранные и санитарно-защитные зоны объектов инженерной и транспортной инфраструктуры

Автомобильный транспорт

Для автомобильных дорог общего пользования в границах муниципального образования (вне населённого пункта) установлены придорожные полосы - территории, которые прилегают с обеих сторон к полосе отвода автомобильной дороги и в границах которых устанавливается особый режим использования земельных участков (частей земельных участков) в целях обеспечения требований безопасности дорожного движения, а также нормальных условий реконструкции, капитального ремонта, содержания автомобильной дороги, ее сохранности с учётом перспектив развития автомобильной дороги. Ширина придорожных полос установлена в соответствии с *Федеральным законом от 8 ноября 2007 г. № 257-ФЗ "Об автомобильных дорогах и о дорожной деятельности в Российской Федерации и о внесении изменений в отдельные законодательные акты Российской Федерации"*, ст. 26 и составляет от полосы отвода автомобильной дороги:

- для дорог III-IV категории - 50 м;
- для дороги V категории – 25 м.

Для автомобильных дорог общего пользования в границах населённого пункта в соответствии с СП 42.13330.2011 «СНиП 2.07.01-89* «Градостроительство. Планировка и застройка городских и сельских поселений» установлены санитарные разрывы до жилой застройки:

- для дорог IV категории - 50 м;

Железнодорожный транспорт

Железнодорожный транспорт на территории п. Малиновка отсутствует.

Электрические сети, линии связи

Охранные зоны для линий электроснабжения составляют: ВЛ 220 кВт – 25 м, ВЛ 110 кВт – 20 м, ВЛ 35 кВт – 15 м, ВЛ 10 кВт – 10 м в обе стороны.

Охранные зоны линий и сооружений связи устанавливаются для обеспечения сохранности действующих кабельных, радиорелейных и воздушных линий связи и линий радиофикации, а так же сооружений связи Российской Федерации. Размеры охранных зон с особыми условиями использования устанавливаются согласно «Правил охраны линий и сооружений связи Российской Федерации» утверждённых постановлением правительства РФ от 09.06.95 №578 и составляют на трассах кабельных и воздушных линий радиофикации не менее 2 м (3 м).

Водоохранные зоны, охранные зоны источников водоснабжения

К объектам, для которых устанавливаются охранные зоны относятся: реки и водоёмы, скважины питьевого водоснабжения, водонапорные башни.

Таблица 1.3-1

Перечень объектов для которых установлена зона санитарной охраны.

№ пп	Наименование	Величина зоны санитарной охраны, м	Обоснование
1	Скважины питьевого водоснабжения,	50	-
2	Водонапорная башня	30	-
3	р.Крутиха	прибрежная защитная полоса - 50м, водоохранная зона - 50 м	<i>Водный кодекс РФ, ст. 64</i>

Режимы содержания водоохранных зон и прибрежных защитных полос установлены *Водным кодексом РФ*.

Зоны охраны объектов культурного наследия

По данным ГАУ НСО «Научно-производственного центра по сохранению историко-культурного наследия Новосибирской области» на территории Березовского сельсовета объекты историко-культурного наследия (памятники архитектуры и истории) не располагаются.

Перечень рисков ГО и ЧС приведён в разделе «Инженерно-технические мероприятия гражданской обороны. Мероприятия по предупреждению чрезвычайных ситуаций».

1.4 Санитарная характеристика территории

Основными источниками загрязнения атмосферного воздуха п. Малиновка являются - автомобильный транспорт и низкие источники выбросов (печные трубы). Общий уровень загрязнения обусловлен в значительной мере выбросами токсичных соединений. В составе преобладают соединения азота, сернистый ангидрид, диоксиды серы, оксиды углерода и взвешенные частицы. Наиболее значительными источниками загрязнения атмосферного воздуха, а также в определённой степени почв и водных объектов являются транспортные средства. Автомобили выбрасывают в воздух углеводороды, угарный газ и окись азота. В связи с возрастающей концентрацией автотранспорта доля выбросов от него остаётся высокой, основную массу составляет угарный газ, образующийся в процессе сжигания органического топлива, прежде всего в двигателях внутреннего сгорания.



1.5 Выводы и рекомендации

Анализ *существующей планировочной* ситуации села его *планировочной структуры* приводит к следующим выводам:

- П. Малиновка имеет достаточные внутренние резервы для развития жилой застройки;
- Следует формировать общественный центр с организацией дополнительного обслуживания населения в пределах нормативного радиуса доступности;
- Необходимо рассмотреть вопрос установления новой черты населённого пункта п.Малиновка;
- Создать возможность пользоваться природными территориями в составе населённого пункта для сельскохозяйственных нужд населения (выпаса).

Транспорт

- Недостаточна развита сеть транспорта;
- На первую очередь предусмотреть реконструкцию основных улиц с устройством тротуаров, водоотводов, полос зелёных насаждений.

Инженерная инфраструктура

- Необходимо развивать сети водоснабжения для нового строительства, а также реконструировать существующие сети водоснабжения;
- Предусмотреть развитие сетей электроснабжения.

2. Утвержденные документы территориального планирования Новосибирского области и развитие территории Березовского сельсовета

Схема территориального планирования Новосибирской области утверждена Постановлением администрации Новосибирской области от 07.09.2009 г. № 339-па.

В соответствии со Схемой территориального планирования Новосибирской области на территории Березовского сельсовета размещение объектов федерального и регионального значения не запланировано.

3. Перечень мероприятий программы социально-экономического развития Березовского сельсовета на 2011 – 2025 годы

- Комплексная программа социально-экономического развития Березовского сельсовета Новосибирского района Новосибирской области на 2011-2025 годы принята Решением Совета депутатов Березовского сельсовета Новосибирского района Новосибирской области от 17 июня 2011 года № 3.
- В соответствии с вышеуказанной программой на территории посёлка Малиновка запланирована реализация следующих мероприятий:
- - строительство и реконструкция объектов социальной сферы, в частности строительство модуля под ФАП;
- - проведение работ по благоустройству населенного пункта.

3.1. Сведения о планируемых для размещения на территории поселения объектов местного значения

Схема территориального планирования Новосибирского района Новосибирской области утверждена Решением 8-й сессии Совета Депутатов Новосибирского района Новосибирской области 2-го созыва от 17 декабря 2010 г. № 12.

В соответствии со Схемой территориального планирования Новосибирского района на территории посёлка Малиновка размещение объектов местного значения не запланировано.

В соответствии с Генеральным планом запланирована реализация следующих мероприятий:

- 1) изменение функционального назначения отдельных прилегающих к посёлку Малиновка территорий и включение их в границы населенного пункта;
- 2) увеличение общей площади жилищного фонда на 19,6 тыс. кв.м;
- 3) строительство учреждений социального и культурно-бытового обслуживания населения:
 - дошкольного образовательного учреждения;
 - начальной общеобразовательной школы;
 - фельдшерско-акушерского пункта;
 - учреждения культурно-досугового типа;
 - предприятия торговли;
 - предприятий бытового обслуживания.

4. Обоснование размещения объектов местного значения

4.1 Демографический прогноз

Анализ факторов, определяющих перспективную численность населения (механическое и естественное движение населения, половозрастной состав), а также территориальных возможностей показал, что имеются объективные основания на обозримый период прогнозировать рост численности населения на территории посёлка Малиновка.

Березовский сельсовет расположено в зоне влияния Новосибирской агломерации, что обеспечит рост численности населения в перспективе.

На основе комплексной оценки территории посёлка Малиновка выявлены потенциальные ресурсы возможного дальнейшего развития населенного пункта за счет имеющихся внутренних территориальных ресурсов, а также путем освоения прилегающих территорий.

Для расчета численности населения на перспективу использован метод демографического прогноза, основанный на применении математических функций, с учетом сложившихся социально-экономических условий и гипотезы демографического и экономического развития населенного пункта.

Показатели демографического развития, используемые в расчете прогнозной численности населения, приведены в *таблице 4.1-1*.

Согласно принятому в проекте сценарию развития расчетная численность населения посёлка Малиновка составит около 300 человек к 2023 г., около 400 человек - к 2033 г.

Привлекательность населенного пункта для миграционного притока граждан и осуществление комплекса мероприятий по социально-экономическому развитию территории в течение расчетного срока будут способствовать реализации представленного сценария.

Основанием для прогноза изменения возрастной структуры населения посёлка Малиновка в течение расчетного срока являлся прогноз изменения демографических показателей на территории Российской Федерации и регионов РФ до 2031 г., разработанный специалистами Федеральной службы государственной статистики¹, а также особенности существующей возрастной структуры. Основопологающим принят средний вариант изменения демографических показателей.

Предполагаемое изменение возрастной структуры населения посёлка Малиновка представлено в *таблице 4.1-1*.

¹ Предположительная численность населения Российской Федерации до 2030 года // Режим доступа: http://www.gks.ru/wps/PA_1_0_S5/Documents/jsp/Detail_default.jsp?category=1112178611292&elementId=1140095525812. – Загл. с экрана.

Предполагаемое изменение возрастной структуры населения посёлка Малиновка

Возрастная структура населения (на начало года)	Годы		
	2013 г.	2023 г.	2033 г.
Для населения моложе трудоспособного возраста, %	18,3	18,7	16,4
Доля населения трудоспособного возраста, %	62,4	55,1	55,7
Доля населения старше трудоспособного возраста, %	19,3	26,2	27,9

В соответствии с полученными величинами численности населения и показателями возрастной структуры определены основные параметры развития поселения: отвод территории жилой и нежилой застройки, объемы жилищного строительства и учреждений обслуживания, система инженерных и транспортных коммуникаций.

4.2 Предложения по установлению границы населённого пункта

В настоящее время п. Малиновка не имеет утверждённых границ в структуре муниципального образования. Площадь населённого пункта определена по материалам земельного кадастра.

Проектом предусмотрено увеличение территории с 22,3 га до 51,02 га за счёт включения в состав населённого пункта земель сельскохозяйственного назначения (на севере и юге) на смежных территориях.

4.3 Описание принятых градостроительных решений по планировочной организации и зонированию территории

4.3.1 Планировочная структура и функциональное зонирование

В генеральном плане решается общая стратегия развития с. Быково на период до 2033 года. В основу планировочного решения положены следующие принципы:

- функциональное зонирование территории;
- определение параметров и направлений развития всех функциональных зон;
- структурная организация территорий;
- организация транспортной сети обеспечивающей удобные и кратчайшие связи всех зон между собой и внешними дорогами.
- создание системы общественных центров;
- создание системы культурно-бытового обслуживания на уровне современных требований;
- создание системы озеленения и зоны отдыха;
- оптимальное решение инженерного обеспечения территорий;

Генеральный план разработан на основе природно-климатических и инженерно-геологических условий, современного состояния застройки и анализа предыдущего генерального плана.

Основным направлением развития территории принят вариант освоения территории с включением земель сельскохозяйственного назначения на севере и на юге на смежных территориях, а также внутри существующих функциональных зон и внутри границ населённого пункта на свободных территориях.

Проектно-планировочная структура основывается на существующей и направлена на её совершенствование, а также на освоении новых территорий.

Промышленные и коммунальные территории в п. Малиновка отсутствуют.

В генеральном плане предусмотрены мероприятия для совершенствования развития всех функциональных зон.

Проектом установлены следующие функциональные зоны:

Зона индивидуальной жилой застройки

- Территории индивидуальной жилой застройки

Зона административно-общественного назначения

- Территории административно-общественного назначения
- Территории объектов социального обслуживания и здравоохранения
- Территории образовательных учреждений
- Территории детских дошкольных учреждений
- Территории спортивных объектов

Зона инженерной и транспортной инфраструктур

- Территории объектов инженерной инфраструктуры

Зона озеленения общего пользования

Зона отдыха и рекреации

Зона природных территорий и санитарно-защитного озеленения

Зона улично-дорожной сети

Зона производственных и коммунально-складских территорий

Зона индивидуальной жилой застройки включает территории существующей и планируемой жилой застройки. Застройка представлена преимущественно индивидуальной усадебной как на первую очередь, так и на расчётный срок.

Проектом предусмотрено развитие п. Малиновка как в границах существующей застройки, так и на вновь проектируемых территориях в северной, южной и восточной частях.

Зона административно-общественного назначения получит незначительное развитие на первую очередь в новой застройке под освоение. В осваиваемой территории предлагается разместить объекты спортивного назначения, объекты здравоохранения и социального обслуживания населения, а также объекты детского дошкольного образования. Территории спортивных объектов представлена территориями для размещения спортивных площадок и объектов.

Зона инженерной и транспортной инфраструктур включает территории инженерных объектов: водозаборных сооружений, трансформаторных подстанций.

Зона озеленения общего пользования, зона отдыха и рекреации объединяется территориями озеленения общего пользования: скверы, рекреационные территории для отдыха населения.

Зона природных территорий и санитарно-защитного озеленения включает территории, не затронутые градостроительным освоением. От объектов инженерного обеспечения организованы санитарно-защитные зоны, по возможности требующие защитного озеленения.

Зона производственных и коммунально-складских территорий планируется к размещению в южной части п.Малиновка под предприятия либо коммунальные объекты с пятым классом опасности.

4.3.2 Развитие жилищного строительства

Реализация жилищной программы, намеченной генеральным планом, предусматривает сочетание нового жилищного строительства с реконструктивными мероприятиями. Новое жилищно-гражданское строительство будет осуществляться на свободных территориях и за счёт реконструкции малоценного жилищного фонда.

Согласно стратегии социально-экономического развития Новосибирской области на период до 2025 года, одной из главной задач в области жилищного строительства является повышение уровня обеспеченности жильем к 2025г. до 33-35 кв.м общей площади на человека.

Рекомендуемые показатели обеспеченности населения общей площадью жилого фонда следующие:

- 25 кв.м на человека на начало 2023г.;
- 35 кв.м на человека на начало 2033г.

С учетом рекомендуемых показателей обеспеченности населения общей жилой площадью и прогнозом изменения демографических показателей получены значения объемов строительства жилого фонда на перспективу. В течение расчетного срока жилищный фонд посёлка Малиновка рекомендуется увеличить до 14,0 тыс. кв.м, что позволит увеличить среднюю жилищную обеспеченность с 12,6 кв.м в настоящее время до 35 кв.м общей площади на человека.

Объем нового жилищного строительства с учетом убыли части существующего фонда в связи с реконструктивными мероприятиями составит около 11,9 тыс. кв.м. Среднегодовой объем нового жилищного строительства составит около 0,6 тыс. кв.м.

Проектом рекомендуется строительство на перспективу индивидуальных жилых домов с приусадебными земельными участками.



4.3.3 Баланс территории

Таблица 4.4.3-1

№ п/п	Территория	га	%
	Всего земель населённого пункта п. Малиновка в планируемых границах	51,02	100
1	Территория индивидуальной жилой застройки	21,61	42,36
3	Территории административно-общественные	0,63	1,2
4	Территории школ и детских садов	0,34	0,67
5	Территории производственных и коммунально-складских объектов	1	1,96
6	Территории объектов социального обслуживания и здравоохранения	0,11	0,22
7	Территории спортивных объектов	0,2	0,39
8	Бытовые, хозяйственные постройки, огороды	0,6	1,18
9	Территория улично-дорожной сети	2,6	5,1
10	Территории защитного озеленения	1,4	2,7
11	Озеленение общего пользования	1,9	3,72
12	Территории отдыха и рекреации	4,7	9,2
13	Территории инженерной инфраструктуры	0,1	0,2
14	Природные территории	10,87	21,3
15	Прочие территории	4,96	9,7



4.4 Развитие и размещение объектов социально-культурного и культурно-бытового обслуживания

Анализ современного уровня обслуживания населения показал, что социальная инфраструктура посёлка Малиновка по ряду показателей не соответствует нормативным требованиям и возрастной структуре населения. Фактическое состояние ряда объектов не соответствует современным требованиям.

Предложения генерального плана по развитию социальной инфраструктуры разработаны с учетом масштабов развития населенного пункта на долгосрочную перспективу.

При проектировании системы социального и культурно-бытового обслуживания населения учтены следующие факторы:

1. В летний период численность населения увеличивается вследствие притока на территорию муниципального образования дачников и отдыхающих.

2. В п. Железнодорожный выполняется функция межселенного центра, где концентрируются учреждения, которые кроме собственного населения обслуживают группы тяготеющих поселений Березовского сельсовета.

3. Проектом генерального плана предусмотрено освоение новых территорий для жилищного строительства, где необходимо строительство учреждений обслуживания населения.

Расчет потребности в учреждениях социального и культурно-бытового обслуживания на проектное население произведен на основании следующих документов:

- СП 42.13330.2011 «СНиП 2.07.01-89* «Градостроительство. Планировка и застройка городских и сельских поселений»;
- Социальных нормативы и нормы (в ред. распоряжений Правительства РФ от 14.07.2001 № 942-р, от 13.07.2007 № 923-р);
- НПБ 101-95 «Нормы проектирования объектов пожарной охраны»;
- ВНТП 311-98 «Объекты почтовой связи».

Расчет учреждений социального и культурно-бытового обслуживания населения представлен в *таблице 4.4-1*.



Таблица 4.4-1

Расчёт учреждений и предприятий обслуживания населения

№ п/п	Наименование объекта	Норма, единица измерения	Требуется по норме на расчетный срок	Имеется по факту	1-я очередь строительства		Расчетный срок		Примечание
					Сохраняемые объекты	Новое строительство	Сохраняемые объекты	Новое строительство	
1	2	3	4	5	6	7	8	9	10
1.	Учреждения образования								
1.1	Детские дошкольные учреждения	Уровень обеспеченности детей дошкольного возраста - 85 %, место	20	0	0	20	0	20	Рекомендуется строительство детского сада на 20 мест
1.2	Общеобразовательные школы	Необходимый уровень обеспеченности неполным средним образованием 100%, средним – до 75% , место	45	0	0	25	0	25	Рекомендуется строительство начальной школы на 25 мест и организация подвоза учащихся II и III ступеней обучения в СОШ на ст. Шелковичиха
1.3	Внешкольные учреждения	10 % общего числа школьников, место	5	0	0	0	0	0	Рекомендуется получение дополнительного образования во внешкольных учреждениях на ст. Шелковичиха
2.	Учреждения здравоохранения, социального обеспечения, спортивные и физкультурно-оздоровительные сооружения								
2.1	Больничные учреждения	134,7 коек на 10 тыс. жителей, койка	6	0	0	0	0	0	Рекомендуется обслуживание населения в больнице п. Железнодорожный
2.2	Амбулаторно-поликлинические учреждения	181,5 посещений в смену на 10 тыс. жителей, посещение в	8	0	0	0	0	0	По истечении нормативного срока эксплуатации существующего ФАП



		смену							рекомендуется строительство здания ФАП
2.3	Аптека	1 объект на 6,2 тыс. жителей, объект	1	0	0	1	0	1	Рекомендуется организация аптечного пункта



Продолжение таблицы 4.4-1

1	2	3	4	5	6	7	8	9	10
2.4	Дома-интернаты для престарелых, ветеранов труда и войны, платные пансионаты	28 мест на 1 тыс. человек (с 60 лет), место	2	0	0	0	0	0	Рекомендуется обслуживание населения в доме-интернате в п. Железнодорожный
2.5	Социальные жилые дома и группы квартир для ветеранов войны и труда и одиноких престарелых	60 мест на 1 тыс. человек (с 60 лет), место	4	0	0	0	0	0	Рекомендуется использование населением социальных жилых домов и групп квартир в п. Железнодорожный
2.6	Помещения для физкультурно-оздоровительных занятий	70-80 кв.м общей площади на 1 тыс. человек, кв.м	32	0	0	0	0	0	Рекомендуется использование населением физкультурно-спортивных сооружений в п. Железнодорожный и с. Березовка
2.7	Спортивные залы общего пользования	60-80 кв.м площади пола на 1 тыс. человек, кв.м	32	0	0	0	0	0	Рекомендуется использование населением школьного спортивного зала
3.	Учреждения культуры и искусства								
3.1	Дома культуры, клубы	500-300 посетительских мест на 1 тыс. человек для поселений с численностью населения от 0,2 тыс. до 1 тыс. жителей	180	0	0	180	0	180	Рекомендуется строительство учреждения культуры на 180 мест



Продолжение таблицы 4.4-1

1	2	3	4	5	6	7	8	9	10
3.2	Массовые библиотеки	6-7,5 тыс. единиц хранения / 5-6 читательских мест на 1 тыс. человек для поселений с численностью населения от 1 до 2 тыс. человек	2,8 / 2	0 / 0	0 / 0	2,1 / 2	0 / 0	2,8 / 2	Рекомендуется размещение в здании учреждения культуры филиала общедоступной библиотеки
4.	Предприятия торговли, общественного питания и бытового обслуживания								
4.1	Магазины продовольственных и непродовольственных товаров	300 кв.м торговой площади на 1 тыс. человек, кв.м	120	30	30	60	30	90	Рекомендуется сохранение существующего и строительство новых предприятий торговли
4.2	Предприятия общественного питания	40 мест на 1 тыс. человек, место	16	0	0	0	0	0	Рекомендуется обслуживание населения в с. Березовка
4.3	Предприятия бытового обслуживания	7 рабочих мест на 1 тыс. человек, рабочее место	3	0	0	2	0	3	Рекомендуется организация 3 рабочих мест для бытового обслуживания населения
5.	Кредитно-финансовые учреждения и предприятия связи								
5.1	Отделение связи	1 объект на 6,2 тыс. жителей, объект	0	0	0	0	0	0	Рекомендуется обслуживание населения в отделении связи в с. Березовка
5.2	Отделения и филиалы сберегательного банка (сберкасса)	1 операц. окно на 1-2 тыс. человек, операционная касса	0	0	0	0	0	0	Рекомендуется обслуживание населения в отделении сбербанка в с. Березовка

*Окончание таблицы 4.4-1*

1	2	3	4	5	6	7	8	9	10
6.	Учреждения жилищно-коммунального хозяйства								
6.1	Пожарное депо	В соответствии с НПБ 101-95, машина	0	0	0	0	0	0	Рекомендуется обслуживание населения пожарным депо на ст. Шелковичиха
6.2	Кладбище традиционного захоронения	0,24 га на 1 тыс. человек, га	0,1	0	0	0,1	0	0,1	Рекомендуется организация кладбища

4.6 Описание решения по установлению зон с особыми условиями использования территории

Охранные и санитарно-защитные зоны объектов инженерной и транспортной инфраструктуры

Автомобильный транспорт

Для автомобильных дорог общего пользования в границах муниципального образования (вне населённого пункта) установлены придорожные полосы - территории, которые прилегают с обеих сторон к полосе отвода автомобильной дороги и в границах которых устанавливается особый режим использования земельных участков (частей земельных участков) в целях обеспечения требований безопасности дорожного движения, а также нормальных условий реконструкции, капитального ремонта, содержания автомобильной дороги, ее сохранности с учётом перспектив развития автомобильной дороги. Ширина придорожных полос установлена в соответствии с *Федеральным законом от 8 ноября 2007 г. № 257-ФЗ "Об автомобильных дорогах и о дорожной деятельности в Российской Федерации и о внесении изменений в отдельные законодательные акты Российской Федерации"*, ст. 26 и составляет от полосы отвода автомобильной дороги:

- для дорог III-IV категории - 50 м;
- для дороги V категории – 25 м.

Для автомобильных дорог общего пользования в границах населённого пункта в соответствии с СП 42.13330.2011 «СНиП 2.07.01-89* «Градостроительство. Планировка и застройка городских и сельских поселений» установлены санитарные разрывы до жилой застройки:

- для дорог IV категории - 50 м;

Железнодорожный транспорт

Железнодорожный транспорт на территории п. Малиновка отсутствует.

Электрические сети, линии связи

Охранные зоны для линий электроснабжения составляют: ВЛ 220 кВт – 25 м, ВЛ 110 кВт – 20 м, ВЛ 35 кВт – 15 м, ВЛ 10 кВт – 10 м в обе стороны.

Охранные зоны линий и сооружений связи устанавливаются для обеспечения сохранности действующих кабельных, радиорелейных и воздушных линий связи и линий радиодиффузии, а так же сооружений связи Российской Федерации. Размеры охранных зон с особыми условиями использования устанавливаются согласно «Правил охраны линий и сооружений связи Российской Федерации» утверждённых постановлением правительства РФ от 09.06.95 №578 и составляют на трассах кабельных и воздушных линий радиодиффузии не менее 2 м (3 м).



Водоохранные зоны, охранные зоны источников водоснабжения

К объектам, для которых устанавливаются охранные зоны относятся: реки и водоёмы, скважины питьевого водоснабжения, водонапорные башни.

Таблица 4.6-1

Перечень объектов для которых установлена зона санитарной охраны.

№ пп	Наименование	Величина зоны санитарной охраны, м	Обоснование
1	Скважины питьевого водоснабжения,	50	-
2	Водонапорная башня	30	-
3	р.Крутиха	прибрежная защитная полоса - 50м, водоохранная зона - 50 м	<i>Водный кодекс РФ, ст. 64</i>

Режимы содержания водоохранных зон и прибрежных защитных полос установлены *Водным кодексом РФ*.

Зоны охраны объектов культурного наследия

По данным ГАУ НСО «Научно-производственного центра по сохранению историко-культурного наследия Новосибирской области» на территории Березовского сельсовета объекты историко-культурного наследия (памятники архитектуры и истории) не располагаются.

Перечень рисков ГО и ЧС приведён в разделе «Инженерно-технические мероприятия гражданской обороны. Мероприятия по предупреждению чрезвычайных ситуаций».

4.7 Система озеленения и организация мест отдыха населения

Проектом предусматриваются следующие виды озеленения:

1. Насаждения общего пользования (скверы);
2. Насаждения ограниченного пользования на участках общественных зданий;
3. Насаждения специального назначения (санитарно-защитные между жилой и санитарно-защитной зоной и ветрозащитные со стороны господствующих ветров). В основу планировочной зеленых насаждений общего пользования положен принцип непрерывности озеленения

Проектом предусмотрено размещение на территории следующих объектов озеленения местного значения:

- Сквер, площадь перед домом культуры;
- Предполагается обустройство небольших скверов по жилым районам с полным благоустройством, а именно организация цветников и реконструкция газонов, установка новых малых архитектурных форм, установка уличного освещения, оформление входных зон;
- Озеленение ограниченного использования – озеленение и благоустройство территорий жилых домов, детского сада, начальной школы.

Таблица 4.7-1

Баланс зелёных насаждений п. Малиновка

№ п/п	Наименование зелёных насаждений	Принято в проекте, га	Обеспеченность кв.м/чел
1.	Зелёные насаждения общего пользования	1,9	47,5
2.	Озеленение санитарно-защитных зон	1,4	35
3.	Территории отдыха и рекреации	4,7	117,5
4.	Естественные природно-ландшафтные территории	10,87	271,75
	ИТОГО:	18,87	

4.8 Развитие и размещение объектов транспортной инфраструктуры*Внешний транспорт*

Структура внешних транспортных связей не претерпит каких-либо значительных изменений на расчётный срок.

Внутренний транспорт, улично-дорожная сеть

В основу проектного решения улично-дорожной сети положены следующие принципы:

- Максимально сохранение сложившейся структуры улиц и дорог, существующей застройки.
- Учёт прежних проектных разработок с обеспечением наиболее удобных связей жилых зон с центром, местами труда, внешними дорогами с учётом сложившегося положения и новых тенденций в строительстве.
- Реконструкция существующих улиц, особенно в центре, с расширением их в линиях застройки, по мере возможностей, проезжих

частей, с озеленением и тротуарами для пешеходов, уменьшением влияния шума и загазованности на застройку.

Проектом предусмотрена следующая классификация улично-дорожной сети:

1. главные улицы;
2. улицы в жилой застройке:
 - основные улицы;
 - второстепенные улицы;
3. проезды.

Проектом предусматривается:

- реконструкция главной улицы Широкая;
- строительство улиц и дорог на территории освоения под застройку на первую очередь и расчётный срок;
- асфальтирование и полное благоустройство всех улиц и дорог;
- строительство проектируемой дорожной сети.

Таким образом, на расчётный срок улицы и дороги будут занимать 5,1% территории, плотность улично-дорожной сети составит 9,8 км/кв.км. Общая протяженность улично-дорожной сети составит 5,05 км. На первую очередь в Малиновка предусматривается реконструкция и благоустройство главных и основных улиц с оборудованнием тротуарами и зелёными насаждениями, дренажными лотками; асфальтирование всех улиц в жилой застройке, а также строительство проектируемой дорожной сети застройки на первую очередь. На расчётный срок необходимо выполнить полное благоустройство всей существующей улично-дорожной сети и аналогично строительство проектируемой дорожной сети. Улицы, классифицируемые как внутриквартальные проезды, могут быть выполнены в щебёночном и грунто-щебёночном покрытии.

Из-за малой величины населённого пункта и соответственно транспорта, интенсивность движения по улицам и дорогам ожидается небольшой, поэтому движение на перекрестках в основном будет саморегулируемым.

Проектом не предусмотрено развитие маршрутов общественного транспорта (автобуса). В совокупности маршрутная сеть позволяет осуществлять связь всех кварталов между собой. Трассировка приведена на чертеже.

Автомобилизация составит 160 автомобилей из расчёта 400 автомобилей на 1000 жителей. На территории населённого пункта существующие и проектируемые АЗС и СТО отсутствуют и не предполагаются к строительству.

Рекомендуется предусматривать специальные стояночные места на парковке автотранспорта, у всех основных входов в жилые дома и объекты культурно-бытового обслуживания и общественного назначения следует устраивать пандусы (уклон 8-10% с поручнями).



4.9 Инженерная подготовка и вертикальная планировка территории

В связи с малостью населённых пунктов проектом не предусматривается строительство развитой ливневой сети, а так же очистных сооружений поверхностного стока.

Водоотвод дождевых и талых вод следует производить свободным пробегом воды по проезжей части, а так же при помощи лотков и каналов. Выпуск ливневых вод осуществлять на пониженные места рельефа вне границ застройки.

Основными задачами вертикальной планировки и инженерной подготовки является:

- организация стока поверхностных (дождевых и талых) вод с вышележащей территории;
- обеспечение допустимых уклонов улиц, перекрестков, тротуаров для безопасного и удобного движения транспорта и пешеходов;
- созданий благоприятных условий для размещения зданий и прокладки подземных инженерных сетей.

Участки дороги, на которых продольный уклон менее 0,5% решаются пилообразным профилем, водоотвод решается бетонными лотками.

В состав подготовительных мероприятий, производимых до начала инженерной подготовки территории, входят:

- расчистка территории от кустарника;
- снятие растительного слоя грунта по трассам будущих улиц и проездов, с последующим хранением в строго отведенных местах, и использованием при благоустройстве территории.

Излишки грунта, полученные при устройстве дорожных корыт, могут быть использованы для благоустройства, подсыпки пониженных мест на территории новой застройки, укрепления оврагов прилегающих территорий.

Решения по вертикальной планировке территории и организации поверхностного стока с назначением высотных отметок и рекомендации по трассировке водоотводных лотков следует проработать при разработке проекта планировки застраиваемой территории на топографической съёмке масштаба 1:500- 1:1000. В настоящее топографическая съёмка на территорию населённого пункта отсутствует.

Территория расположена вне зон подтопления.

4.10 Развитие и размещение объектов инженерной инфраструктуры

4.10.1 Водоснабжение

Проектом принято на расчётный срок обеспечение централизованным водоснабжением всех потребителей воды.

Предлагается предусмотреть подачу воды на полив из местных водотоков.

Вокруг каждого источника хозяйственно-питьевого водоснабжения предусматриваются зоны санитарной охраны I, II, III поясов, согласно СНиП 2.04.02-84* [п. 10].

Для водоснабжения проектом предусматривается на *первую очередь*:

-расширение централизованной сети;

-проведение работ по реконструкции сетей и сооружений водопровода;

-установка фильтров;

-установка приборов учёта;

Для водоснабжения проектом предусматривается на *расчётный срок*:

-расширение централизованной сети.

Расчёт водопотребления

Централизованная система водоснабжения населённых пунктов должна обеспечивать хозяйственно-питьевое водопотребление в жилых и общественных зданиях, нужды коммунально-бытовых предприятий, нужды местной промышленности, нужды пожаротушения.

Нормы на хозяйственно-питьевое водопотребление приняты в соответствии со СНиП 2.04.02-84* «Водоснабжение. Наружные сети и сооружения». В нормах учтены расходы воды на человека, хозяйственно-питьевые нужды населения на семью, уборку придомовых территорий, полив зелёных насаждений, нерациональный расход.

Расход воды на противопожарные нужды и расчётное количество одновременных пожаров принято согласно СНиП 2.04.02-84 [табл. 5].

Пожаротушение предусматривается из пожарных гидрантов, установленных на наружных водопроводных сетях.

Таблица 4.10.1-1

Водопотребление объектами дошкольных образовательных учреждений (ДОУ)

Наименование населённых пунктов	Сущ. положение		1-я очередь		Расчётный срок	
	мощность, мест	расход, куб.м./сут	мощность, мест	расход, куб.м./сут	мощность, мест	расход, куб.м./сут
п. Малиновка	-	-	20	1,0	20	1,0

Таблица 4.10.1-2

Водопотребление объектами общеобразовательных школ

Наименование населённых пунктов	Сущ. положение		1-я очередь		Расчётный срок	
	мощность, мест	расход, куб.м./сут	мощность, мест	расход, куб.м./сут	мощность, мест	расход, куб.м./сут
п. Малиновка	-	-	25	0,18	25	0,18

*Таблица 4.10.1-3**Водопотребление объектами учреждений культуры и искусства*

Наименование населённых пунктов	Сущ. положение		1-я очередь		Расчётный срок	
	мощность, мест	расход, куб.м./сут	мощность, мест	расход, куб.м./сут	мощность, мест	расход, куб.м./сут
п. Малиновка	-	-	180	1,08	180	1,08

*Таблица 4.10.1-4**Водопотребление объектами учреждений здравоохранения (аптека)*

Наименование населённых пунктов	Сущ. положение		1-я очередь		Расчётный срок	
	мощность, 1рабочий	расход, куб.м./сут	мощность, 1рабочий	расход, куб.м./сут	мощность, 1 рабочий	расход, куб.м./сут
п. Малиновка	-	-	2	0,032	2	0,032

*Таблица 4.10.1-5**Водопотребление объектами предприятий торговли*

Наименование населённых пунктов	Сущ. положение		1-я очередь		Расчётный срок	
	мощность, 20 кв.м торгового зала	расход, куб.м./сут	мощность, 20 кв.м торгового зала	расход, куб.м./сут	мощность, 20 кв.м торгового зала	расход, куб.м./сут
п. Малиновка	30	0,375	90	1,125	120	1,5

*Таблица 4.10.1-6**Водопотребление объектами предприятий бытового обслуживания*

Наименование населённых пунктов	Сущ. положение		1-я очередь		Расчётный срок	
	мощность, 1 рабочий	расход, куб.м./сут	мощность, 1 рабочий	расход, куб.м./сут	мощность, 1 рабочий	расход, куб.м./сут
п. Малиновка	-	-	2	0,032	3	0,048

Таблица 4.10.1-7

Суммарное водопотребление

Наименование населённых пунктов	Хозяйственно-бытовые нужды, расход воды, куб.м./сут			Социально-культурные нужды, расход воды, куб.м./сут			Противопожарные нужды, расход воды, куб.м./сут			Всего, расход воды, куб.м./сут		
	Сущ. положение	1-я очередь	Расчётный срок	Сущ. положение	1-я очередь	Расчётный срок	Сущ. положение	1-я очередь	Расчётный срок	Сущ. положение	1-я очередь	Расчётный срок
п. Малиновка	28,32	48,0	64,0	0,375	3,449	3,84	54,0	54,0	54,0	82,695	105,449	121,84

4.10.2 Водоотведение

Для водоотведения проектом предусматривается *на I очередь*:

-канализование всех социально-культурно-бытовых зданий, всей капитальной жилой застройки, а так же канализование производственного сектора.

В п. *Малиновка* отсутствует централизованная система водоотведения. Для улучшения экологической обстановки и качества жизни населения предполагается канализование общественных зданий с установкой локальных очистных сооружений (ЛОС) с полной биологической очисткой.

Локальные очистные установки можно использовать на ряд жилых домов и отдельно на все постройки социально-культурно-бытовых зданий.

Очищенную воду по нормам, можно сбрасывать на рельеф, либо в водоём. Осадок вывозится специализированным автотранспортом на канализационные станции.

Технологическое оборудование и место расположения очистных сооружений определяется на последующих стадиях проектирования.

Также данные ЛОС могут использоваться для глубокой очистки хозяйственно-бытовых и близких по составу к ним производственных сточных вод до показателей, соответствующих ПДК.

Технологическое оборудование и место расположения очистных сооружений определяется на последующих стадиях проектирования.

Нормы водоотведения бытовых сточных вод приняты по *СНиП 2.04.03-85*.

Таблица 4.10.2-1

Суммарное водоотведение

Наименование населённых пунктов	Хозяйственно-бытовые нужды, расход воды ,куб.м./сут			Социально-культурные нужды, расход воды, куб.м./сут			Всего, расход воды, куб.м./сут		
	Сущ. положение	1-я очередь	Расчётный срок	Сущ. положение	1-я очередь	Расчётный срок	Сущ. положение	1-я очередь	Расчётный срок
п. Малиновка	28,32	48,0	64,0	0,375	3,449	3,84	57,015	51,449	67,84

4.10.3 Теплоснабжение

Центральное теплоснабжение в п. *Малиновка* отсутствует. Теплоснабжение индивидуальных жилых домов и общественных зданий на территории посёлка предлагается автономное.

Теплоснабжение жилых домов можно осуществлять, используя малометражные источники тепла - секционные котлы типа КЧМ-2М, КЧМ-3М и др. Котлы предназначены для использования в системах водяного отопления малоэтажных зданий. Топливом может служить сортированный антрацит, кокс, каменный уголь.

4.10.4 Газоснабжение

Территория п. *Малиновка* на расчётный срок не газифицируется.

4.10.5 Электроснабжение

Подсчёт электрических нагрузок выполнен по укрупнённым нормам СНиП 2.07.01-89, приложение 12 Н.

Нагрузки потребителей определялись по расчётному энергопотреблению в год на одного жителя посёлков и сельских поселений в размере 950кВт*ч (не оборудованные электроплитами, без кондиционеров) на расчётное количество максимальной нагрузки 4100ч/год. Нагрузка на 1 жителя составляет 0,23кВт. Приведённые укрупнённые нормативы включают в себя энергопотребление жилых и общественных зданий (согласно перечню в приложении 1 СНиП 2.08.02-89), предприятий культурно-бытового обслуживания, внешнего освещения, водоснабжения, водоотведения и теплоснабжения.

Таблица 4.10.5-1

Электрические нагрузки п. Малиновка

Наименование населённых пунктов	Численность населения, чел.			Электрическая нагрузка, кВт*ч/год		
	Сущ. положение	1-я очередь	Расчётный срок	Сущ. положение	1-я очередь	Расчётный срок
п. Малиновка	177	300	400	41	69	92

4.10.6 Связь

Инфраструктура связи, включает системы телефонной сети, телевизионной и радиопередающей сети.

На расчётный срок предусматривается телефонизация всех общественных зданий, предприятий культурно-бытового обслуживания и населения проектируемой территории, телефон, телефакс, интернет, речевая и электронная почта, мультимедийные услуги, кабельное телевидение и др.

Предлагается:

- содействие в расширении модернизации телефонной линии общего пользования;

- дальнейшее развитие электросвязи;

- обеспечение населения домашними телефонами.

Для определения необходимой номерной ёмкости принята норма телефонного насыщения из расчёта одного телефонного аппарата на каждую семью в соответствии с «Пособием по проектированию городских (местных сетей и сетей проводного вещания городских и сельских поселений. Диспетчеризация систем инженерного оборудования (к СНиП 2.07.01-89*)».

Ёмкость телефонной сети жилого сектора определена с учетом 100% телефонизации квартир. Потребное количество телефонов (абонентов) определяется исходя из расчётной численности населения с применением коэффициента семейности $K=3,5$. Количество абонентских номеров для телефонизации общественной застройки принято увеличить на 20% от общего числа абонентов.

Таблица 4.10.6-1

Потребное количество номеров телефонов

Наименование населённых пунктов	Численность населения, чел.			Число телефонов, шт.		
	сущ. положение	1-я очередь	Расчётный срок	сущ. положение	1-я очередь	Расчётный срок
п. Малиновка	177	300	400	41	70	93

5. Перечень и характеристика основных факторов риска возникновения чрезвычайных ситуаций природного и техногенного характера.

В данном разделе в соответствии со статьей 23 п.6 Градостроительного кодекса РФ приведен перечень и характеристика рисков возникновения чрезвычайных ситуаций природного и техногенного характера на территории п. Малиновка.

Раздел инженерно-технических мероприятий по гражданской обороне и чрезвычайным ситуациям разработан в полном объеме в составе генерального плана Березовского сельсовета.

В соответствии с постановлением Правительства РФ от 3 октября 1998г. №1149 «О порядке отнесения территорий к группам по гражданской обороне» и требованиями СНиП 2.01.51-90 проектируемая территория характеризуется следующими параметрами:

- Категория территории по ГО – некатегорирована по гражданской обороне;
- В соответствии со СНиП 2.01.51-90 «Инженерно-технические мероприятия гражданской обороны», проектируемая территория располагается вне зон возможных разрушений, возможного опасного химического заражения и возможного опасного радиоактивного заражения (СНиП 2.01.51-90).

Риски возникновения чрезвычайных ситуаций техногенного характера:

Риск возникновения аварий на автодороге

Проектируемая территория попадает в зону риска возникновения аварий на автотранспорте.

Риск возникновения бытовых пожаров

Проектом генерального плана рекомендуется обслуживание пожарным депо на ст. Шелковичиха.

Риск возникновения аварий на объектах ЖКХ

Аварии на коммунальных системах жизнеобеспечения возможны по причине износа основного и вспомогательного оборудования теплоисточников более чем на 60 %, ветхости тепловых и водопроводных сетей (износ от 60 до 90 %), халатности персонала обслуживающего теплоисточники и теплоносители, недофинансирования ремонтных работ, образования конденсата после слива газа в газгольдеры.

Выход из строя коммунальных систем может привести к прекращению подачи тепла потребителям и размораживание тепловых сетей, прекращению подачи холодной воды, порывам тепловых сетей, выходу из строя основного оборудования теплоисточников, отключению от тепло- и водоснабжения жилых домов, кратковременному прекращению подачи газа в жилые дома.

Риски возникновения чрезвычайных ситуаций природного характера:

Риск возникновения природных пожаров

Пожарная опасность на территории п. Малиновка будет возникать практически сразу после схода снежного покрова. Возникновение пожаров здесь возможно в течение всего пожароопасного сезона.

Основными причинами возникновения природных ландшафтных торфяных пожаров является антропогенный фактор (нарушение правил пожарной безопасности, неосторожное обращение с огнем, а порой умышленные поджоги, совершаемые населением). Проектом генерального плана рекомендуется обслуживание пожарным депо на ст. Шелковичиха, что обусловлено возникновением частых лесных пожаров в теплое время года.

Риск возникновения метеорологических опасностей

Смерчи отмечаются примерной периодичностью раз в 50 лет (более 30 м/сек), опасные процессы, вызывающие необходимость инженерной защиты сооружений и территорий отсутствуют.

Риск возникновения природно-очаговых, зоонозных инфекций и паразитарных заболеваний

Грипп птиц - острое инфекционное заболевание, возбудитель которого вирус, группа заболеваний, обусловленных различными болезнетворными микроорганизмами – энцефалиты, сибирская язва, бешенство, рыльнокопытная острая болезнь животных - ящур, особенно опасные вредители сельскохозяйственных культур - колорадский жук, саранчовые.

6. Техничко-экономические показатели проекта

№ п.п.	Показатели	Единица измерения	Современное состояние на 2013 г.	Расчетный срок до 2033 г.
1	Территории в границах населённого пункта	га	22,3	51,02
	В том числе территории:			
	индивидуальной жилой застройки	-"	10,05	21,61
	малоэтажной жилой застройки	-"	-	-
	школ и детских садов	-"	-	0,34
	административно-общественных	-"	0,06	0,63
	объектов социального обслуживания и здравоохранения		-	0,11
	производственных и коммунально-складских объектов	-"	-	1,00
	бытовых, хозяйственных построек и огородов		-	0,60
	зон инженерной и транспортной инфраструктур	-"	0,08	0,10
	защитного озеленения	-"	-	1,40
	озеленения общего пользования	-"	-	1,90
	отдыха и рекреации	-"	-	4,70
	спортивных объектов	-"	-	0,2
	зон специального назначения	-"	-	-
	природных территорий	-"	-	10,87
	улично-дорожной сети	-"	0,9	2,60
	иных зон	-"	11,21	4,96
	по функциональному назначению:			
	зона жилой застройки	-"	-	21,61
	зона административно-общественного назначения	-"	-	1,30
	зона производственных и коммунально-складских предприятий	-"	-	1,58
	зона природных территорий и санитарно-защитного озеленения	-"	-	12,30
	зона озеленения общего пользования	-"	-	-
	зона отдыха и рекреации	-"	-	4,73
	зона инженерной и транспортной инфраструктур	-"	-	0,12
	зона специального назначения	-"	-	-
	прочие территории	-"	-	7,48
2	Население			
2.1	Численность населения	тыс. чел.	0,177	0,400
2.2	Естественный прирост/ убыль населения	-"	-0,001	0,0
2.3	Миграционный прирост/ убыль населения	-"	0,001	0,010
	Возрастная структура населения:	%	100,0	100,0
2.4	дети до 15 лет	-"	18,3	16,4
	население в трудоспособном возрасте (мужчины 16 - 59 лет, женщины 16 - 54 лет)	-"	62,4	55,7
	население старше трудоспособного	-"	19,3	27,9

№ п.п.	Показатели	Единица измерения	Современное состояние на 2013 г.	Расчетный срок до 2033 г.
	возраста			
3	Жилищный фонд			
3.1	Жилищный фонд - всего	тыс. м ² общей площади квартир	2,2	14,0
	В том числе:			
	Из общего жилищного фонда:			
3.2	в многоэтажных домах	-"	0,0	0,0
	3 - 5 этажных домах	-"	0,0	0,0
	в малоэтажных домах	-"	2,2	14,0
3.3	Убыль жилищного фонда - всего	-"	-	0,1
3.4	Существующий сохраняемый жилищный фонд	тыс. м ² общей площади квартир	-	2,1
3.7	Новое жилищное строительство - всего	-"	-	11,9
	Структура нового жилищного строительства по этажности			
	В том числе:			
	малоэтажное	-"	-	11,9
	из них:			
3.8	малоэтажные жилые дома секционного типа	-"	-	0,0
	индивидуальные жилые дома с приусадебными земельными участками	-"	-	11,9
	3 - 5 этажное	-"	-	0,0
	многоэтажное	-"	-	0,0
3.11	Средняя обеспеченность населения общей площадью квартир	м ² /чел.	12,6	35,0
4	Объекты социального и культурно-бытового обслуживания населения			
4.1	Детские дошкольные учреждения, всего	мест	0	20
4.2	Общеобразовательные школы, всего	-"	0	25
4.6	Поликлиники, всего	посещения в смену	0	0
4.7	Предприятия торговли, всего	м ² торговой площади	30	120
4.8	Предприятия общественного питания, всего	мест	0	0
4.9	Предприятия бытового обслуживания населения, всего	рабочее место	0	3
4.10	Дома культуры, клубы, всего	мест	0	180
4.11	Помещения для физкультурно-оздоровительных занятий, всего	тыс. м ²	0	0
5	Транспортная инфраструктура			
	Протяженность линий общественного пассажирского транспорта			
5.1	В том числе:			
	автобус	-"		
5.3	Общая протяженность улично-дорожной	-"		

№ п.п.	Показатели	Единица измерения	Современное состояние на 2013 г.	Расчетный срок до 2033 г.
	сети			
	В том числе с асфальтовым и щебёночным покрытием	-"	1,92	5,05
	просёлочные дороги			
5.9	Обеспеченность населения индивидуальными легковыми автомобилями (на 1000 жителей)	автомобилей	Нет данных	160
6	Инженерная инфраструктура и благоустройство территории			
6.1	Водоснабжение			
6.1.1	Водопотребление - всего	тыс. м ³ /сут	0,06	0,07
6.2	Канализация			
6.2.1	Общее поступление сточных вод - всего	тыс. м ³ /сут	0,06	0,07
6.3	Энергоснабжение			
6.3.1	Потребность в электроэнергии - всего	млн. кВт·ч/год	41	92
6.4	Теплоснабжение			
6.4.1	Потребление тепла	млн. Гкал/год	-	-
6.5	Газоснабжение			
6.5.2	Потребление газа - всего	млн. м ³ /год	-	-
6.6	Связь			
6.6.1	Охват населения телевизионным вещанием	% населения	100	100
6.6.2	Обеспеченность населения телефонной сетью общего пользования	номеров на 100 семей	41	93
6.7	Инженерная подготовка территории			
7	Ритуальное обслуживание населения			
7.1	Общее количество кладбищ	га		
7.2	Общее количество крематориев	единиц		

7. Приложения

Приложение 1

Перечень учреждений, функционирующих на территории Березовского сельсовета на 01.01.2013 г.

Наименование учреждения	Местоположение
Сельское хозяйство, охота и лесное хозяйство	
ЗАО СХП «Железнодорожное»	п. Железнодорожный, ул. Солнечная, 17а
ООО «Железнодорожное»	п. Железнодорожный, ул. Солнечная, 17а
ЗАО «Садовод»	с.Березовка, ул. Первомайская, 2
ООО НАЦ «Облепиха»	с. Березовка, ул. Первомайская, 2
КФХ «Казачье»	с. Березовка, ул. Набережная, 10
КФХ «Лахино»	с. Березовка, ул. Лесная, д. 5, кв. 3
ООО «Совхоз Березовский»	Березовский сельсовет
Обрабатывающие производства	
ООО «Агробизнес»	ст. Шелковичиха, ул. Элеваторная, д. 22
ИП Кузьмин Г.Т.	с. Березовка, ул. М.Горького, д. 6а
Производство и распределение электроэнергии, газа и воды	
МУП ДЕЗ ЖКХ «Березовское»	п. Железнодорожный, ул. Школьная, 15
Строительство	
-	
Оптовая и розничная торговля; ремонт автотранспортных средств, мотоциклов, бытовых изделий и предметов личного пользования	
Магазин «Ветеран»	п. Железнодорожный, ул. Новая
ИП Чернявский С.А.	с. Березовка, ул. Большевитская, 13а, с. Березовка, ул. Лесная, 2а
ИП Костенко Н.Д.	ст. Шелковичиха, ул. Элеваторная, 22
ИП Ретинский О.И.	п. Железнодорожный, ул. Школьная, п. Малиновка, ул. Широкая, с. Быково, ул. Школьная
ИП Пономарева В.В.	с. Березовка, ул. Блекотова, д. 6а
ИП Шнайдер В.В.	ст. Шелковичиха, ул. Железнодорожная, 19а
ИП Крисковец Н.В.	с. Березовка, ул. Кирова, д. 38
ООО «Березка»	с. Березовка, ул. Первомайская, 2
Магазин Барышевского сельпо №12 п.Железнодорожный	п. Железнодорожный, ул. Школьная, 15
Магазин Барышевского сельпо №13 с.Быково	с. Быково, ул. Школьная, д. 27а
Магазин Барышевского сельпо №14 с.Березовка	с. Березовка, ул. Первомайская, 10
ИП Кипа Е.В.	п. Железнодорожный, ул. Школьная
ИП Бочарова И.В.	с. Березовка, ул. Блекотова, д. 34, с. Березовка, ул. Первомайская, 38а
ИП Шилохвостова Н.М.	с. Березовка, ул. Первомайская, д. 2
ИП Шатрова С.А.	с. Березовка, ул. Первомайская, д. 2
ИП Королева Г.А.	с. Березовка, ул. Октябрьская, д. 16, кв. 1
Гостиницы и рестораны	
-	
Транспорт	
-	

Связь	
Отделение почтовой связи п. Железнодорожный	п. Железнодорожный, ул. Новая, 30а
Отделение почтовой связи с. Березовка	с. Березовка, ул. Первомайская, 2
Финансовая деятельность	
-	
Операции с недвижимым имуществом, аренда и предоставление услуг	
-	
Государственное управление и обеспечение военной безопасности; обязательное социальное обеспечение	
Администрация Березовского сельсовета	п. Железнодорожный, ул. Новая, 30а
Образование	
Железнодорожная средняя общеобразовательная школа № 121	п. Железнодорожный, ул. Школьная, 9
Березовская средняя общеобразовательная школа № 12	с. Березовка, ул. Кирова, 14
Быковская основная общеобразовательная школа № 10	с. Быково, ул. Школьная, 30
МОУ дополнительного образования детей – Детский санаторный оздоровительный лагерь круглогодичного действия «Березка» (объединенный с ДОЛ «Стрелка»)	Березовский сельсовет, (ГЗЗ Пионерский)
ЗООУ «Смена» (загородный образовательно-оздоровительный центр «Смена») МОУ специального (коррекционного) детского дома №6	Березовский сельсовет, ЗООЦ «Смена» (ГЗЗ Пионерский).
Детский сад «Василек» п. Железнодорожный	п. Железнодорожный, ул. Школьная, 17
Детский сад «Земляничка» с. Березовка	с. Березовка, пер. Октябрьский, 1
Здравоохранение и предоставление социальных услуг	
Железнодорожная врачебная амбулатория	п. Железнодорожный, ул. Школьная, 17
Березовская общая врачебная практика	с. Березовка, ул. Молодежная, 1а
ФАП п. Малиновка	п. Малиновка
ФАП с. Быково	с. Быково, ул. Заречная, 18а
Предоставление прочих коммунальных, социальных и персональных услуг	
Муниципальное казенное учреждение социально-культурное объединение (МКУСКО) «Гармония», ДК п. Железнодорожный	п. Железнодорожный, ул. Центральная, 17
Муниципальное казенное учреждение социально-культурное объединение (МКУСКО) «Гармония», ДК с. Березовка	с. Березовка, ул. Кирова, 1а

8. Карты растры проекта генерального плана (формат А3)